

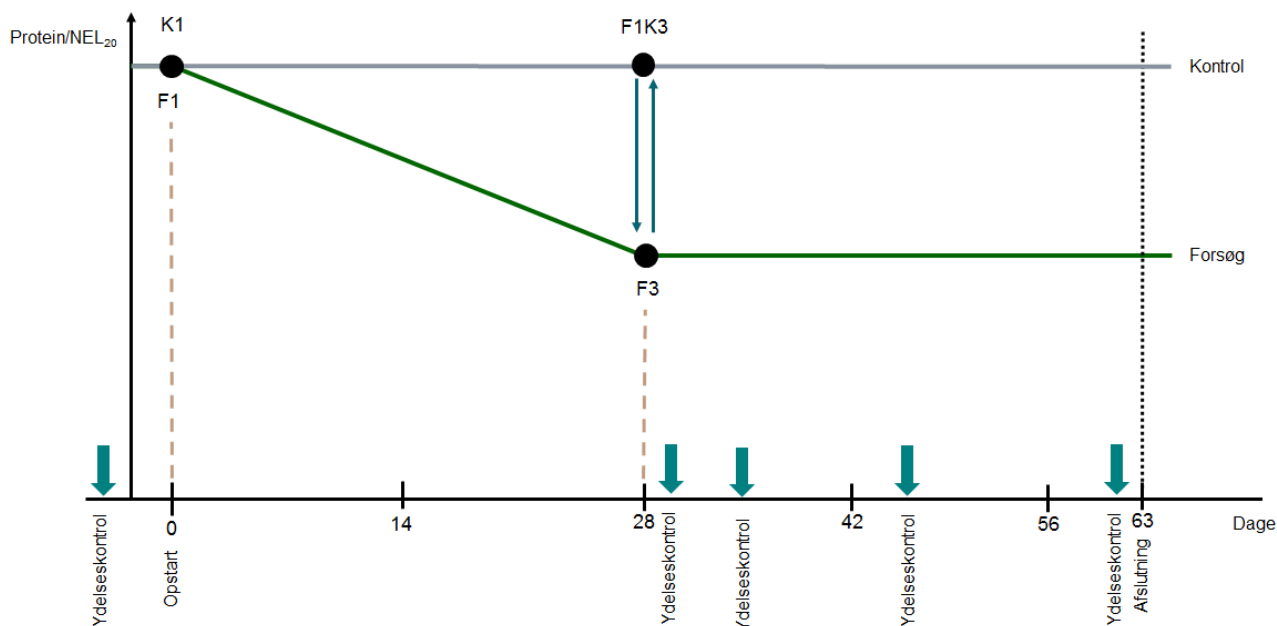
## Status på ydelsesudvikling i forsøgsperioden hos besætning 3

Der er foretaget ydelseskontrol i besætning 3 på følgende datoer i forsøgsperioden – se nedenstående tabel.

Tabel 1. Oversigt over dato for ydelseskontrol i forbindelse med forsøg.

Dato	Kontrolart
28. november	Almindelig ydelseskontrol
27. december	Almindelig ydelseskontrol
2. januar	Almindelig ydelseskontrol
15. januar	Almindelig ydelseskontrol
31. januar	Almindelig ydelseskontrol

Her præsenteres resultatopgørelsen på køernes ydelsesudvikling hhv. 29 dage, 34, 47 dage inde i forsøgsperioden samt ved forsøgets afslutning efter 63 dage. Det er således resultatet af ydelseskontrollen inden forsøgsstart, samt den første, anden og tredje ydelseskontrol efter nedtrapningen af foderstyrken på forsøgsholdet, er gået i gang. Principskitse af forsøget er vist i figur 1.



Figur 1. Forsøgsskitse

Tabel 2 og 3 viser en oversigt over udviklingen i mælkeydelsen og EKM ydelsen mellem de fem ydelseskontroller. Der skal ved denne opgørelse tages højde for at der generelt forventes en faldende mælkeydelse for alle køer i forsøget, da disse køer er i midt- til senlaktation, og dermed må forventes at have en nedadgående laktationskurve. Af samme årsag er der i tabel 5 angivet hvor meget køerne EKM ydelse i de enkelte hold er faldet over forsøgsperioden, set i forhold til den forventede EKM ydelse. Den forventede EKM ydelse er beregnet på baggrund af besætningens ydelsesniveau, laktationsnummer og laktationsstadiet.

Tabel 2. Oversigt over ydelsesudvikling i forsøgsperioden - Mælkeydelse

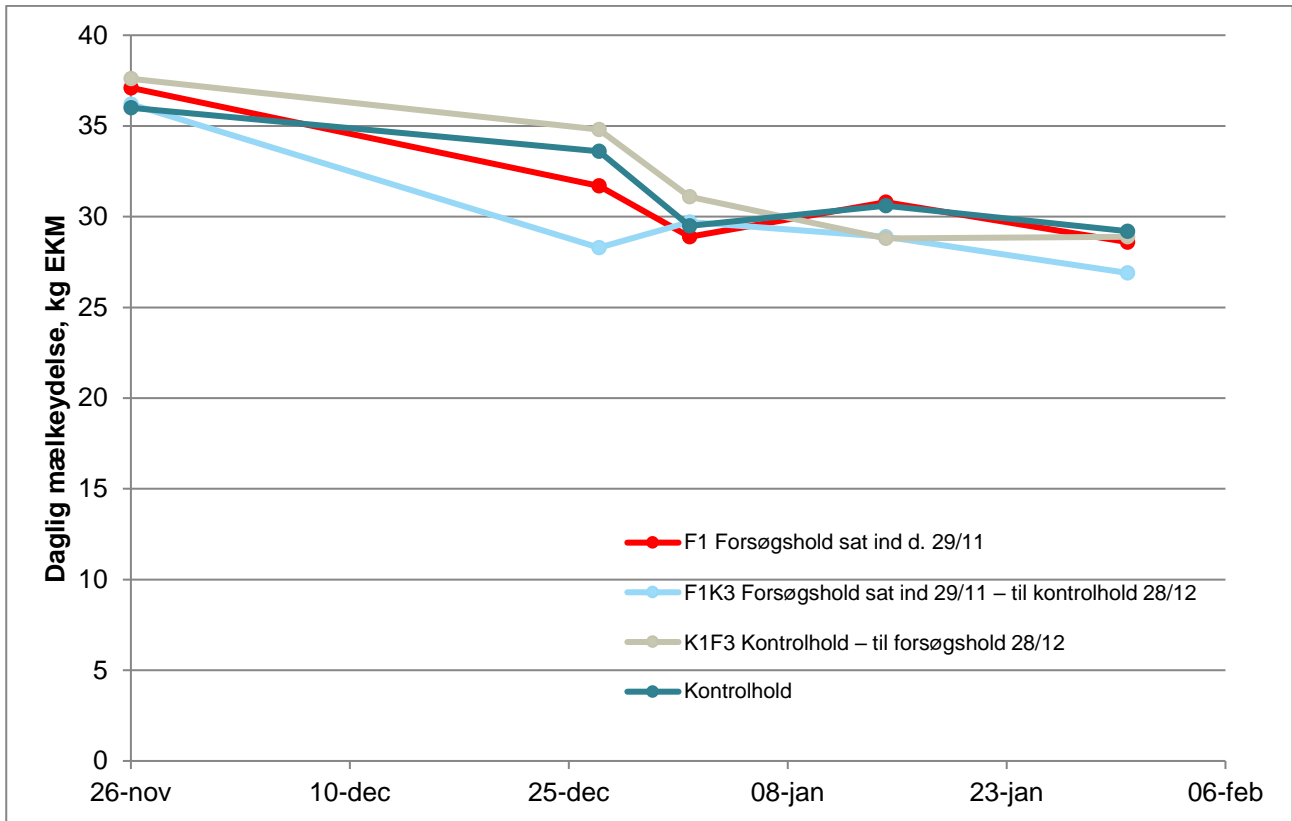
Hold	Beskrivelse	Mælkeydelse				
		26. nov.	27. dec.	2. jan.	15. jan	30. jan.
F1	Forsøgshold sat ind d. 29/11	35,0	27,8	25,1	26,5	25,1
K1F3	Kontrolhold – til forsøgshold 28/12	35,4	33,3	27,6	25,1	24,9
F1K3	Forsøgh. sat ind 29/11 – til kontrol 28/12	33,2	24,5	26,1	25,3	23,8
Kontrol	Kontrolhold	33,4	31,1	27,3	28,0	27,0
1. kalvs	Alle 1. kalvs	26,7	25,4	24,8	24,6	24,4
Ældre, øvr.	Ældre kører uden forsøgs- og kontrolhold	32,6	34,3	32,9	34,8	35,5

Tabel 3 viser en oversigt over udviklingen i EKM ydelsen mellem de fem ydelseskontroller.

Tabel 3. Oversigt over ydelsesudvikling i forsøgsperioden – EKM ydelse

Hold	Beskrivelse	Mælkeydelse, EKM				
		26. nov.	27. dec.	2. jan.	15. jan	30. jan.
F1	Forsøgshold sat ind d. 29/11	37,1	31,7	28,9	30,8	28,6
K1F3	Kontrolhold – til forsøgshold 28/12	37,6	34,8	31,1	28,8	28,9
F1K3	Forsøgh. sat ind 29/11 – til kontrol 28/12	36,2	28,3	29,7	28,9	26,9
Kontrol	Kontrolhold	36,0	33,6	29,5	30,6	29,2
1. kalvs	Alle 1. kalvs	28,9	27,4	27,0	27,1	27,0
Ældre, øvr.	Ældre kører uden forsøgs- og kontrolhold	34,7	35,8	34,7	36,5	37,2

Udvikling i EKM ydelsen er også illustreret i figur 1, der viser at forsøgskøerne har haft et større fald i mælkeydelsen sammenlignet med kontrolkøerne.



Figur 1. Udvikling i mælkeydelse gennem forsøget.

Tabel 4. Oversigt over ændring i ydelse mellem ydelseskontrollerne. Et negativt tal betyder at ydelsen er faldet siden forrige ydelseskontrol, mens et positivt tal betyder at ydelsen er steget siden sidste ydelseskontrol.

Hold	Beskrivelse	Mælkeydelse				
		26. nov.	26. nov -27. dec.	27. dec. - 2. jan.	2. jan - 15. jan	15. jan. - 30. jan.
F1	Forsøgshold sat ind d. 29/11	37,1	-5,4	-2,8	1,9	-2,2
K1F3	Kontrolhold – til forsøgshold 28/12	37,6	-2,8	-3,7	-2,3	0,1
F1K3	Forsøgh. sat ind 29/11 – til kontrol 28/12	36,2	-7,9	1,4	-0,8	-2
Kontrol	Kontrolhold	36	-2,4	-4,1	1,1	-1,4
1. kalvs	Alle 1. kalvs	28,9	-1,5	-0,4	0,1	-0,1
Ældre, øvr.	Ældre køer uden forsøgs- og kontrolhold	34,7	1,1	-1,1	1,8	0,7

Generelt er køernes ydelse på forsøgsholdene faldet mere end kontrolholdet fra ydelseskontrollen ved opstart af forsøget til ydelseskontrollen ved slut nedtrapning. Ved 1. ydelseskontrol efter slut nedtrapning har forsøgsholdet (F1) fortsat et fald i mælkeydelse, hvilket også gælder kontrolholdet. De forsøgs køer der er flyttet fra forsøgsholdet til kontrolholdet (F1K3) er steget i ydelse, hvilket også er forventet pga. skiftet til en mere energikoncentreret foderration. Køerne (K1F3) der er flyttet fra kontrolholdet til forsøgsholdet har også haft et betydeligt fald i ydelse. Fra 3. til sidste ydelseskontrol er alle køer faldet i ydelse som forventet, med små forskelle mellem holdene.

Tabel 5 angiver hvor meget køerne EKM ydelse i de enkelte hold afviger fra den forventede ydelse. Den forventede EKM ydelse er beregnet på baggrund af besætningens ydelsesniveau, laktationsnummer og laktationsstadiet. Her er det tydeligt at forsøgs køerne er faldet mere end kontrol køerne. Men den generelle tendens er at alle køer yder mindre end forventet i perioden.

Tabel 5. Oversigt over forskellen mellem forventet og opnået EKM ydelse.

Hold	Beskrivelse	Mælkeydelse				
		26. nov.	27. dec.	2. jan.	15. jan	30. jan.
F1	Forsøgshold sat ind d. 29/11	-3,6	-6,0	-3,2	-4,3	-3,6
K1F3	Kontrolhold – til forsøgshold 28/12	-6,2	-4,4	-4,4	-5,3	-6,2
F1K3	Forsøgh. sat ind 29/11 – til kontrol 28/12	-0,8	-4,6	-2,8	-3,3	-0,8
Kontrol	Kontrolhold	-1,2	-4,6	-6,3	-5,4	-1,2
1. kalvs	Alle 1. kalvs	-1,4	-1,7	-1,4	-1,3	-1,4
Ældre, øvr.	Ældre køer uden forsøgs- og kontrolhold	-0,8	-2,6	-1,5	-1,1	-0,8

### Konklusion

Det ser ud til at den daglige nedtrapning i foderstyrke kan ses på køernes mælkeydelse. Set i forhold til kontrolholdet og den generelle udvikling i besætningen.

## Den Europæiske Landbrugsfond for Udvikling af Landdistrikterne: Danmark og Europa investerer i landdistrikterne



**Miljø- og Fødevareministeriet**  
Landbrugsstyrelsen



Den Europæiske Landbrugsfond  
for Udvikling af Landdistrikterne

**LDP 2020**



Se EU-Kommissionen, Den Europæiske Landbrugsfond for Udvikling af Landdistrikterne

STØTTET AF

# Promilleafgiftsfonden for landbrug